

台山市北陡镇国土空间总体规划 (2021-2035年)

(规划草案)

台山市北陡镇人民政府
2024.06



前言

步入生态文明时代，党中央、国务院作出了建立国土空间规划体系并监督实施的部署，开启了“多规融合”的国土空间规划新里程。在此背景下，编制了《台山市北陡镇国土空间总体规划（2021-2035年）》（以下简称《规划》）。

北陡镇位于台山市西南部，地处阳江、恩平、台山三市交界，北陡镇总面积181.6平方公里，海岸线47公里，辖内有12个村（居）委会，105条自然村，现户籍人口3.41万人。镇域有三大资源：旅游资源有浪琴湾等10个海湾和紫罗山；滩涂资源有1.5万亩；矿产资源丰富，是台山玉的主产地。

《规划》是对镇域范围内国土空间开发保护做出的总体安排和综合部署，是落实新发展理念、实施高效能空间治理，促进高质量发展和高品质生活的空间政策，是对《台山市国土空间总体规划（2021-2035年）》的深化和细化，是一定时期内北陡镇国土空间保护、开发、利用、修复和指导各类建设的行动总纲，是编制详细规划、核发建设项目规划许可、进行各项建设等的基本依据，具有战略性、综合性、协调性和约束性。



目录

- 01 规划总则
- 02 规划定位
- 03 国土空间保护发展总体格局
- 04 自然资源保护与利用
- 05 生态修复和国土综合整治
- 06 镇村统筹发展
- 07 综合支撑体系
- 08 规划传导与实施



01 规划总则

- 指导思想
- 规划原则
- 规划期限
- 规划范围



规划总则

1.1 指导思想

坚持以习近平新时代中国特色社会主义思想为指导，全面贯彻习近平总书记对广东系列重要讲话和重要指示精神，以推动高质量发展为主题，以实施新型城镇化战略、乡村振兴战略、“百县千镇万村高质量发展工程”培育战略为牵引，深入落实省委省政府工作部署，牢牢把握国家全域旅游示范区、“百县千镇万村高质量发展工程”、绿美广东生态建设、海洋强省建设、文化强省建设的重大历史机遇，坚持台山市“一带一轴双心”的区域发展格局，依托优质山海资源，打造大湾区西海岸现代滨海城镇，坚持高水平保护，支撑高质量发展，创造高品质生活，实现高效能治理，坚持以人民为中心，按照生态优先、绿色发展要求，对全域全要素空间资源布局进行长远谋划和统筹安排，努力实现北陡镇国土空间的高水平保护和高效率利用。

1.2 规划原则

01

保护优先、绿色发展

02

城乡融合、协调发展

03

以人为本、注重品质

04

传承文化、彰显特色

05

侧重实施、加强联动

规划总则

1.3 规划范围

本次规划国土空间范围包括镇域和镇区两个层次。镇域范围包括北陡镇行政辖区；镇区范围主要为陡门圩社区。

1.4 规划期限

本次规划期限为2021-2035年，基年为2020年，近期目标年为2025年，规划目标年为2035年。



02 目标定位

- 发展定位
- 城镇性质



2.1 发展定位

山海明珠 浪漫北陡

2.2 城镇性质

广东省西部沿海重要旅游城镇，台山市西南部以山地森林、滨海度假为特色的文旅镇。

以大规模种植、特色水产养殖为农业发展基础，以山地度假、滨海湿地、沙滩、礁石、渔村等特色资源为依托，发展成为粤港澳大湾区西岸重要的滨海旅游城镇。



03 国土空间保护发展总体格局

- 国土空间开发保护总体格局
- 底线管控与约束



国土空间保护发展总体格局

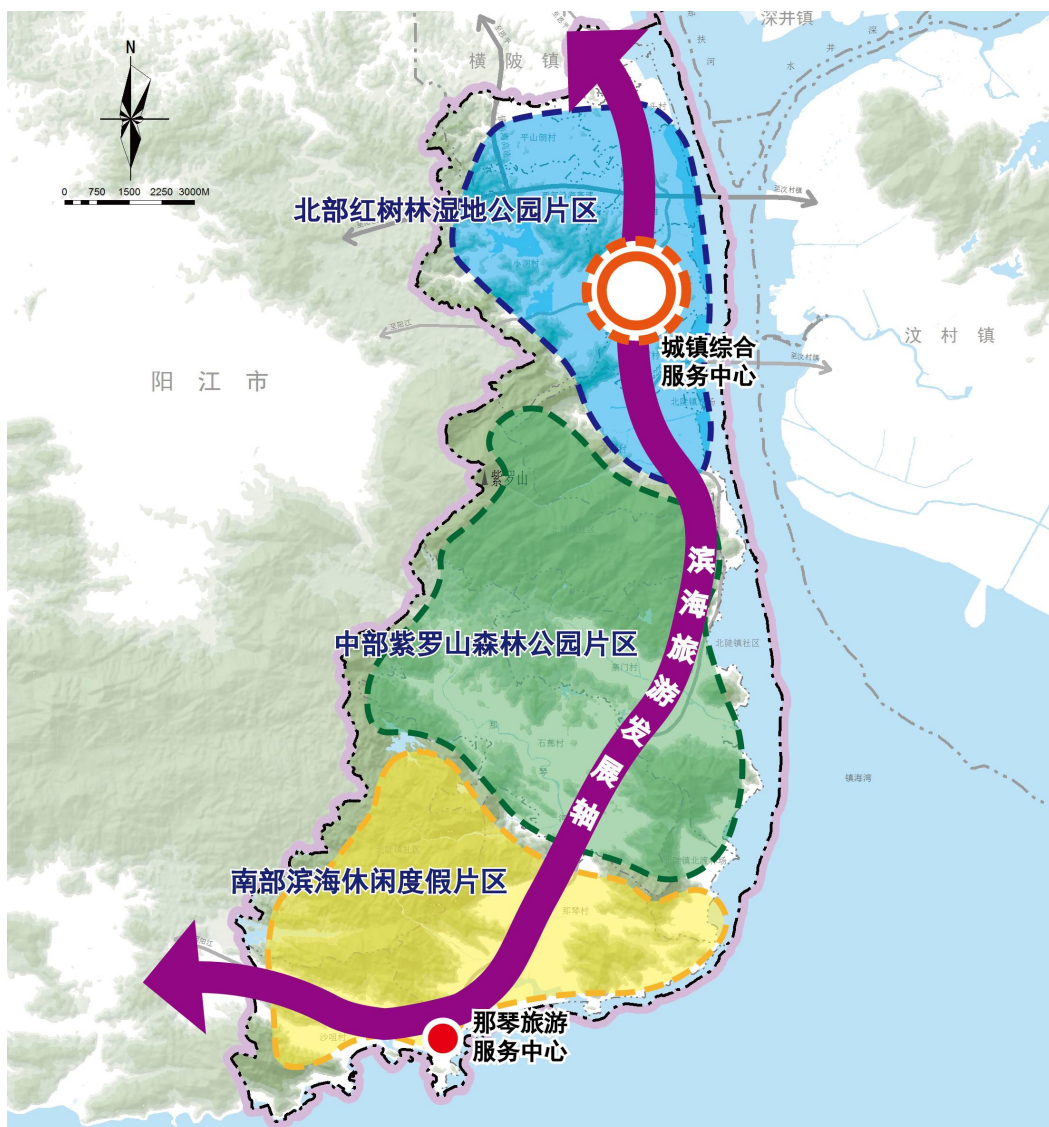
3.1 国土空间开发保护总体格局

构建“山、水、田、湿”一体的国土空间保护格局

山为紫罗山脉、葵田山脉等；**水**为沙头冲河、陡门河、寨门河、那琴河、叶坑水库、石井水库等；**田**为镇域内万亩连片农田；**湿**为镇海湾海大片养殖水面、滩涂等湿地空间。

构建“两心、一轴、三区”国土空间开发格局

两心为城镇综合服务中心、那琴旅游服务中心；**一轴**为滨海旅游发展轴；**三区**为北部红树林湿地公园片区、中部紫罗山森林公园片区、南部滨海休闲度假片区。



国土空间保护发展总体格局

3.2 底线管控与约束

➤ 耕地和永久基本农田

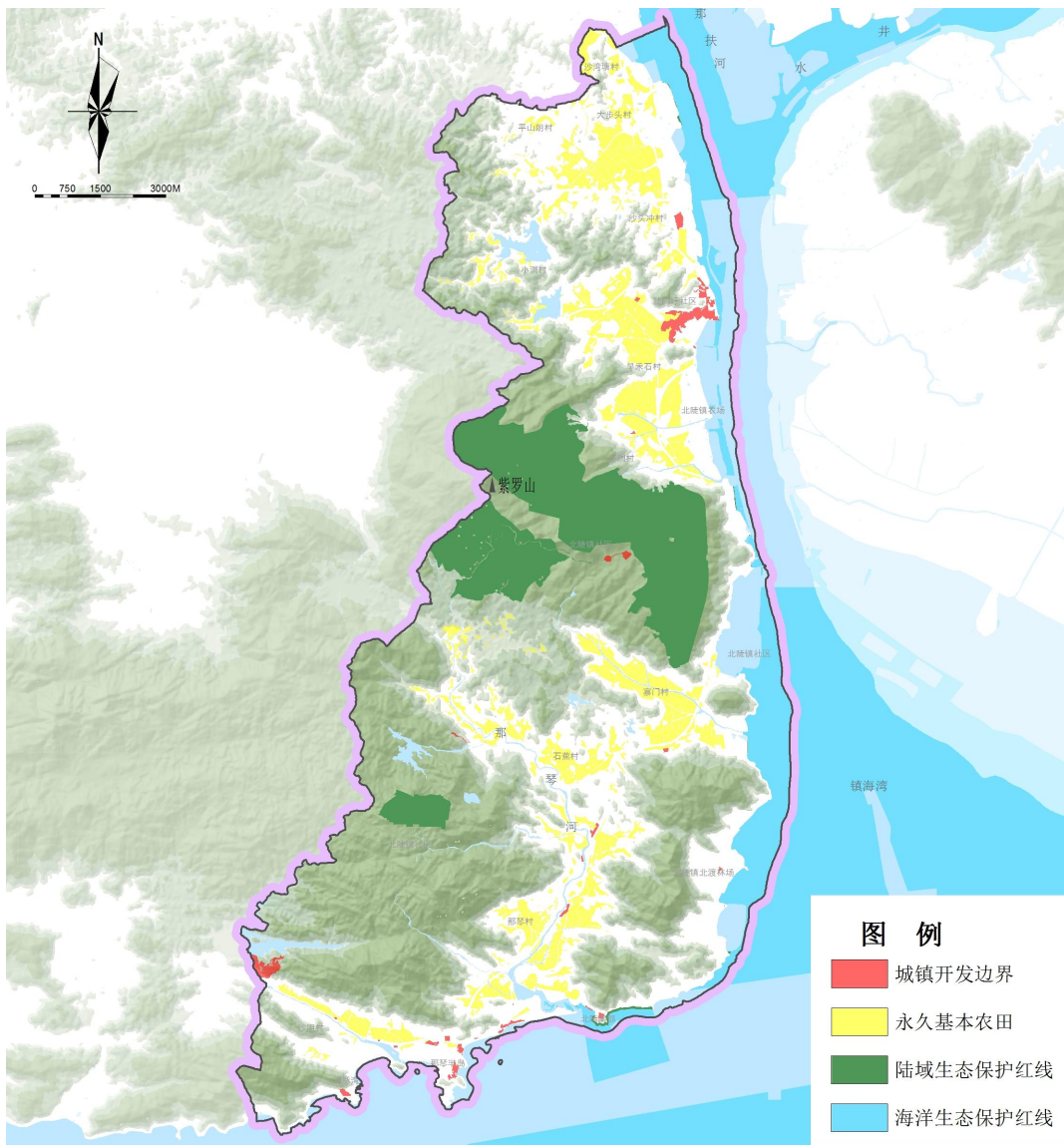
至2035年全镇耕地保护目标不低于1793公顷（2.69万亩），永久基本农田保护面积不低于1617公顷（2.43万亩）。

➤ 生态保护红线

至2035年全镇陆域生态保护红线目标不低于1808公顷。

➤ 城镇开发边界

统筹安排生产、生活、生态空间，落实城镇开发边界总规模1.03平方公里（103公顷）。



审图号：粤JS（2023）018号

04 自然资源保护与利用

- 水资源
- 耕地资源
- 山林资源
- 矿产资源
- 海洋资源



自然资源保护与利用

4.1 水资源与湿地

落实最严格的水资源管理制度，实行水资源消耗总量和强度双控。加强河湖管理范围保护，强化河湖岸线分区分类管控，完善饮用水水源地体系建设，推进水资源保护和利用。加强天然湿地保护与恢复，提升沿海湿地生态环境。

4.2 森林资源

重点保护镇域中部和南部集中连片分布的天然林，推进生态公益林建设。强化镇域绿美生态建设，有序开展造林绿化活动，落实年度造林绿化任务，优化林地结构与布局。严控天然林地转为其他用途，严禁擅自改变公益林地性质。

4.3 耕地资源

强化耕地用途管制：分类明确耕地用途，严格落实耕地利用优先序；坚持“以补定占”，强化耕地总量动态平衡；坚决制止耕地“非粮化”、防止耕地“非农化”。合理开发耕地后备资源，坚持“以补定占、先补后占”原则，合理开发区域内耕地后备资源，实现耕地“占补平衡”与“进出平衡”。

4.4 矿产资源

严格落实市级规划传导的名录和指标，强化矿产资源开发利用监管，规范矿产资源勘查开发管理行为。

4.5 海洋资源

落实海洋规划分区，明确海洋空间保护利用方向及主导用途。落实新修测海岸线，将北陡镇海岸线划分为严格保护岸线、限制开发岸线和优化利用岸线三种类型，实行岸线精细化管理。加强海岛保护利用，拟开发利用的无居民海岛应规范海岛开发行为，编制无居民海岛保护利用详细规划，实施差别化管控要求和保护措施，同时加强海岛开发利用事前、事中、事后监管。

05 生态修复和国土综合整治

- 生态系统修复治理
- 全域土地综合整治
- 存量建设用地盘活利用



生态修复和国土综合整治

5.1 生态系统修复治理

以“绿美广东”生态建设为抓手，加强紫罗山脉生态屏障的整体保护，推动河道清障联通与污染治理，保护修复典型海洋生态系统，推进矿山生态修复，加强土壤污染源头防控和重点污染地块治理修复。



5.2 全域土地综合整治

➤ 以全域土地综合整治促乡村振兴

开展全域土地综合整治，集中要素资源，连线成片打造生态宜居、侨乡风情、滨海风光、文化传承、特色旅游的美丽乡村建设示范镇。发展以岭南农耕文化、乡村休闲文化为特色的山水田园风光型村镇整治，优化乡村生产、生活和生态空间布局。

生态修复和国土综合整治

5.2 全域土地综合整治

➤ 提质增效农业生产空间

实施农用地综合整治，通过补充耕地、新增建设与改造提升高标准农田等手段，提高耕地数量与质量，改善农田生态环境，促进农业规模化经营和现代化发展。

➤ 加快推进乡村建设用地整治

规范实施农村闲置建设用地拆旧复垦，对闲置低效村庄、废旧宅基地进行集中整理，开展农村建设用地整治。

5.3 存量建设用地盘活利用

➤ 加快闲置低效用地处置

严格落实建设用地“增存挂钩”机制，大力推进批而未供和闲置土地处置。

➤ 稳步推进“三旧”改造

稳步推进“旧城镇”“旧厂房”等低效建设用地改造，充分挖掘土地潜力，促进城乡用地集约高效利用，提高土地产出效益，合理提高土地开发强度，推动土地开发提质增效。

➤ 明确更新改造指引

对改造分区内存量用地实行差异化改造策略，即重点改造、综合整治、盘活促进及逐步腾退四类。

06 镇村统筹发展

▣ 村庄分类建设指导



镇村统筹发展

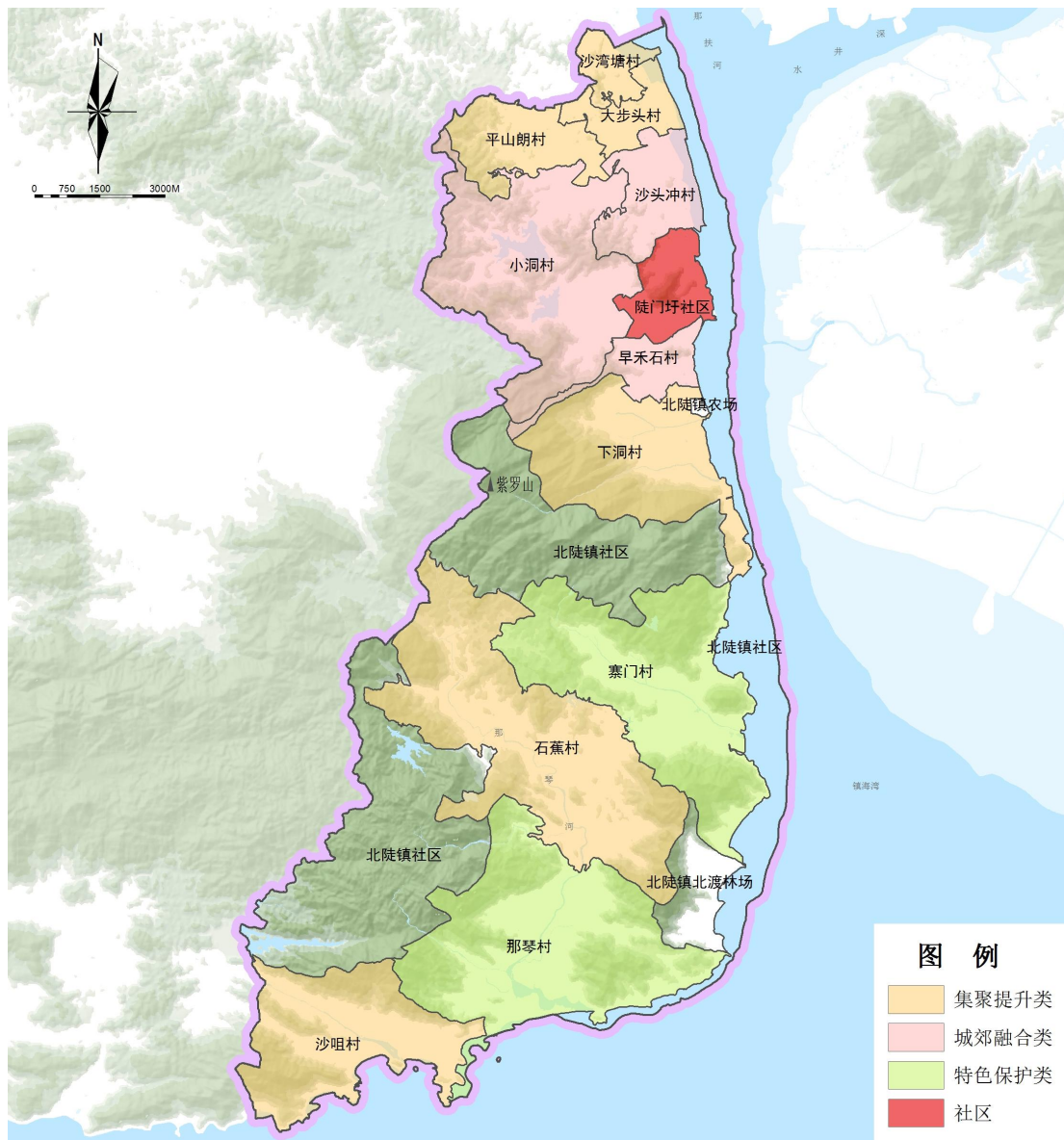
6.1 村庄分类建设引导

优化细化江门市对北陡镇村庄的分类布局规划，针对各个村庄不同地理区位、自然资源等优势提出各类村庄规划重点与要求，将北陡镇域的11个行政村分为**集聚提升类**、**城郊融合类**、**特色保护类**三种类型。

➤ **集聚提升类** 沙湾塘村、大步头村、平山朗村、下洞村、沙咀村、石蕉村6个村。

➤ **城郊融合类** 小洞村、早禾石村、沙头冲村3个村。

➤ **特色保护类** 寨门村、那琴村2个村。



07 综合支撑体系

- 复合高效的综合交通体系
- 城乡均等的公共服务体系
- 绿色低碳的基础设施体系
- 坚韧稳固的防灾减灾体系



综合支撑体系

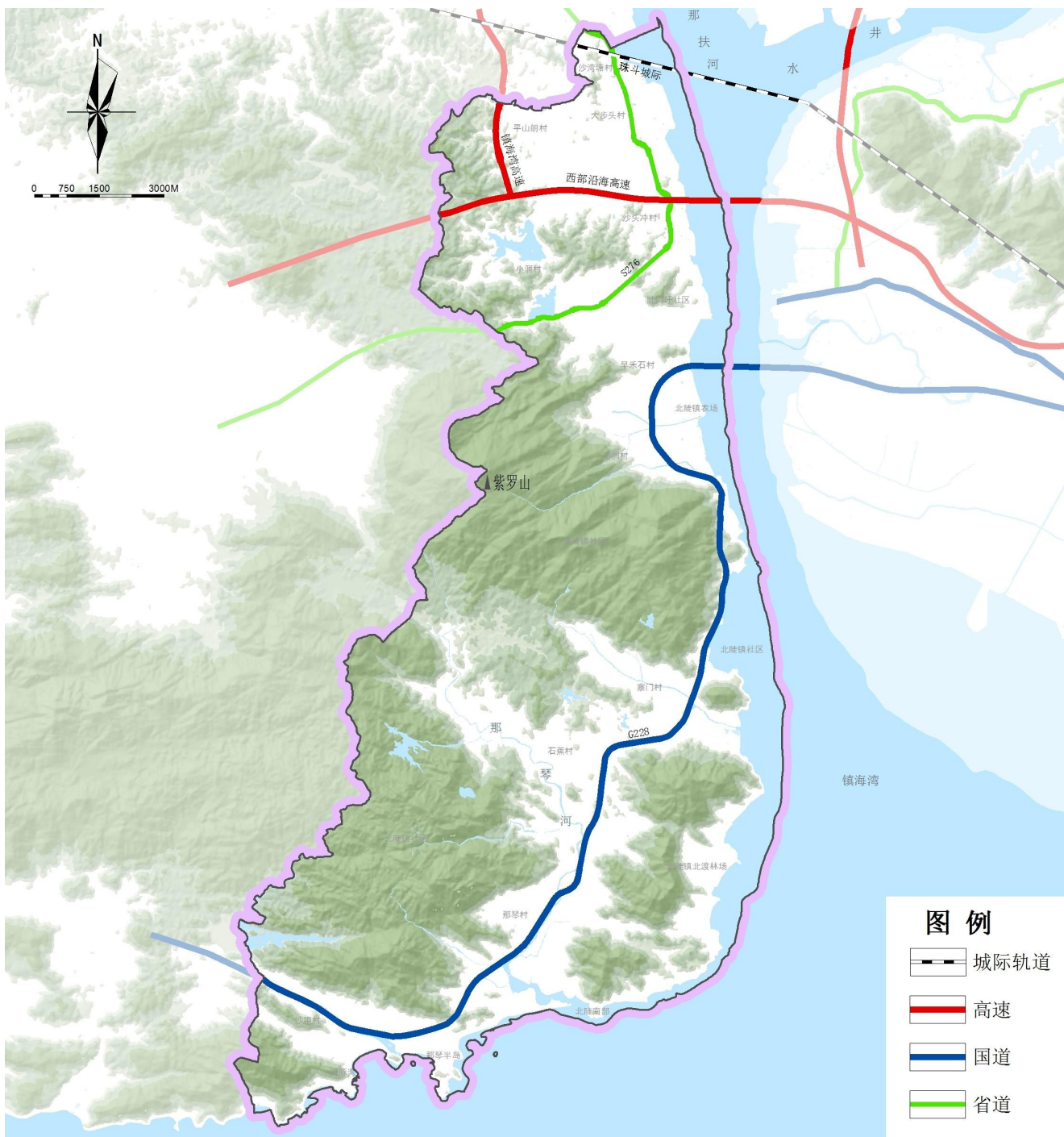
7.1 复合高效的综合交通体系

对外交通

规划建设镇海湾高速公路；建设G228国道线，S276省道。

内部交通

落实交通发展目标、结合台山市综合交通规划，进一步落实北陡镇域道路交通系统，规划形成完善的的城乡道路框架。



综合支撑体系

7.2 城乡均等的公共服务体系

完善“镇-村”两级公共服务体系

以基本公共服务均等化为原则，结合生活圈的空间划分和类型完善公共服务设施布局。

构建“居住—产业—乡村”社区生活圈体系

依托镇圩用地布局，划定1个居住生活圈；依托村庄建设用地布局，构建11个乡村社区生活圈。

构建公共服务设施共享体系

针对居住、产业、乡村等不同类型功能区，建立差异化配套服务对可共享的设施进行统筹布局，细化社区设施配置标准。

构建活力宜居乡村生活圈

规划围绕15分钟生活圈、5~10分钟生活圈两张可达类型，形成多层次活力便捷的社区、村服务体系。

综合支撑体系

7.3 绿色低碳的基础设施体系



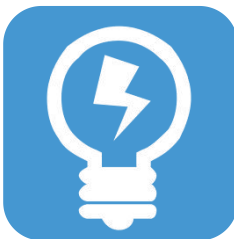
给水

南部水厂、北陡自来水厂联网供水。



污水

镇区由镇污水处理厂进行处理，加快推进尾角污水处理厂的建设，村庄内部设置生活污水处理站。



电力

现状110kV狮山站，新增110kV尾角站。



电信

构建全覆盖、高可靠的移动通信网，结合空间布局，完善宏基站、微基站和室内分布系统的设置。



燃气

协调推进周边天然气管网延伸北陡镇，并配套镇调压站。



环卫

在现状北陡垃圾转运站基础上，新增那琴垃圾转运站。

综合支撑体系

7.4 坚韧稳固的防灾减灾体系



防震

- (1)抗震设防烈度为Ⅶ度。
- (2)城镇重要建筑物、生命线工程、特殊设防类工程的抗震设防烈度应按规定确定其抗震设防要求。



防洪

- (1)规划防洪标准为20年一遇，海堤按50年一遇标准设防。
- (2)规划北陡镇排涝标准按20年一遇，24小时暴雨一日排干。



消防

完善北陡镇消防站配套设施，行政村、旅游景区设置微型消防站。



防灾

建立健全地质灾害监测预警网络，严格执行地质灾害危险性评估制度，强化削坡建房指引，针对灾害类型特征采取相应防治措施。

08 规划传导与实施

- 明确规划落地和传导
- 制定近期实施目标和任务重点
- 完善实施管理保障措施



规划传导与实施

8.1 明确规划落实和传导

□ 完善规划落实和传导

完善“镇一村”两级规划指标传导，分类编制控制性详细规划、村庄规划及其它类型的详细规划。

□ 引导镇区详细规划编制

详细规划应落实总体规划明确的规划约束性指标、刚性管控和指导要求。

□ 推进实用性村庄规划编制

根据不同类型村庄发展需求，按要求有序推进实用性村庄规划编制。

规划传导与实施

8.2 明确规划落实和传导

落实上层规划确定的重大项目清单，结合北陡镇建设发展需要，制定专项行动计划，明确近期建设重点，制定近期建设规划。

8.3 完善实施管理保障措施

建立重大项目 台账管理机制

实行重大项目进展情况动态更新，精细化项目用地需求，实现对重大项目从生成——规划——用地保障——建设的全过程跟踪和管理。

加强重大项目 用地保障

加强对国土空间规划目标任务的分解落实和实施，统筹安排各类重大平台、重点项目、重大工程建设计划。

构建北陡镇美好未来空间

期待您的谏言

公众意见提交途径

电子邮箱：bdghb2009@163.com

所有反馈意见请注明“台山市北陡镇国土空间总体规划（2021-2036年）公示”字样。

部分图片来源于网络，如涉及版权问题，请与台山市自然资源局、北陡镇人民政府联系。